

## Program Wsparcia Miasta dla inicjatyw biznesowych instytucji naukowych Krakowa

Inicjatywa Sano Centre for Computational Medicine (<https://sano.science/>)

Opracowany przez Zespół Członków Krakowskiej Rady Przedsiębiorczości.

Kraków, 21.05.2026

(Projekt)

Wyniki prac naukowych uczelni i instytucji naukowych takich jak Sano Centre już obecnie są podstawą do powstawania startupów i spółek.

Takie działania są podejmowane głównie przez młode osoby: magistrantów, młodych doktorów i wymagają wsparcia ze strony różnych instytucji, w szczególności władz Krakowa. Wsparcie to może mieć różny charakter:

1. wymiana doświadczeń między istniejącymi przedsiębiorstwami a nowopowstającymi,
2. konsultacje i mentoring ze strony doświadczonych członków Krakowskiej Rady Przedsiębiorczości bądź prowadzonych przez nich instytucji/organizacji,
3. obsługa prawna, w szczególności ta związana z patentowaniem,
4. udostępnianie przestrzeni biurowej i laboratoryjnej.

Miasto Kraków i działające w nim przedsiębiorstwa deklarują realizowanie takiego wsparcia w następujący sposób:

- Ad 1: Udostępnienie miejsca na spotkania między istniejącymi przedsiębiorstwami a nowopowstającym, moderowanie tych spotkań
- Ad 2: Utworzenie programu mentoringowego koordynowanego przez Miasto Kraków. zapewnienie dostępu do indywidualnych konsultacji mentoringowych dla startupów, zespołów projektowych
  - stworzenie listy mentorów dostępnych do konsultacji, która obejmowałaby ekspertów z różnych dziedzin
  - organizacja warsztatów biznesowych, szkoleń z zakresu pozyskiwania finansowania, skalowania działalności
- Ad 3: Zapewnienie dostępu do bezpłatnych konsultacji prawnych dla startupów akademickich lub też wspieranie współpracy z kancelariami prawnymi oferującymi usługi na preferencyjnych warunkach dla startupów akademickich
  - Doradztwo w zakresie komercjalizacji wyników badań – utworzenie punktu doradczego /konsultacyjnego/mentoring
- Ad 4: Wymiernym wsparciem przedsiębiorczości akademickiej byłaby pomoc w zapewnieniu preferencyjnych warunków lokalowych. Koszty powierzchni biurowej, magazynowej i laboratoryjnej są dla nowych spółek spin-out wyzwaniem, gdyż na ogół nie są kosztami kwalifikowanymi żadnych systemów grantowych. Nie są też mile widziane jako istotny element kosztorysu przez inwestorów.

**Sano Centre for Computational Medicine**

ul. Czarnowiejska 36 C5, 30-054 Kraków (+12) 307 27 37, NIP: PL677244647

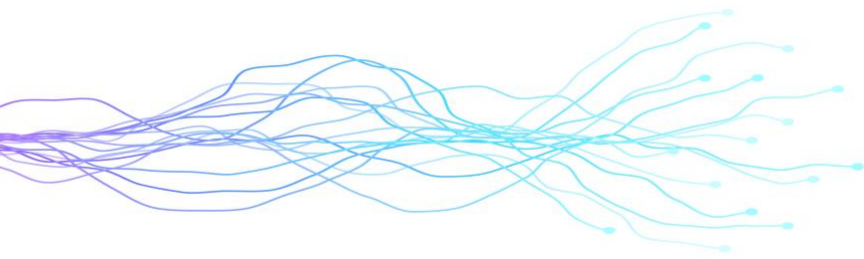


This project has received funding from the European Union's Horizon 2020 research and innovation programme under grant agreement No 857533 and from the International Research Agendas Programme of the Foundation for Polish Science No MAB PLUS/2019/13.



Ministry of Science and Higher Education  
Republic of Poland

Funded by the initiative of the Minister of Science and Higher Education  
"Support for the activities of Centers of Excellence established under the Horizon 2020 program"



Centre for Computational Personalised Medicine  
International Research Foundation

- Krakowskie podmioty systemu nauki i szkolnictwa wyższego już posiadają stosowne powierzchnie i laboratoria (przykłady: Centrum Energetyki AGH z obszarem komercyjnym, inkubator Jagiellońskiego Centrum Innowacji)
- Miasto Kraków, na zasadzie umowy z właścicielami/zarządcami tych przestrzeni – na ogół instytucjami sektora publicznego - mogłoby dofinansować pokrycie kosztów ich użytkowania.
- W konsekwencji zarządcy przestrzeni będą obciążać tylko częścią kosztów korzystające z przestrzeni młode spółki spinoff.
- Jako warunek kwalifikowalności można przyjąć np. wiek spółki lub wysokość przychodów.
- Analogiczna zasada może dotyczyć korzystania z aparatury badawczej (w tym też z superkomputerów), będącej własnością instytutów i uczelni, które mogłoby zostać dofinansowane dla młodych spółek.

### Sano Centre for Computational Medicine

ul. Czarnowiejska 36 C5, 30-054 Kraków (+12) 307 27 37, NIP: PL677244647



This project has received funding from the European Union's Horizon 2020 research and innovation programme under grant agreement No 857533 and from the International Research Agendas Programme of the Foundation for Polish Science No MAB PLUS/2019/13.



Ministry of Science and Higher Education  
Republic of Poland

Funded by the initiative of the Minister of Science and Higher Education  
"Support for the activities of Centers of Excellence established under the Horizon 2020 program"